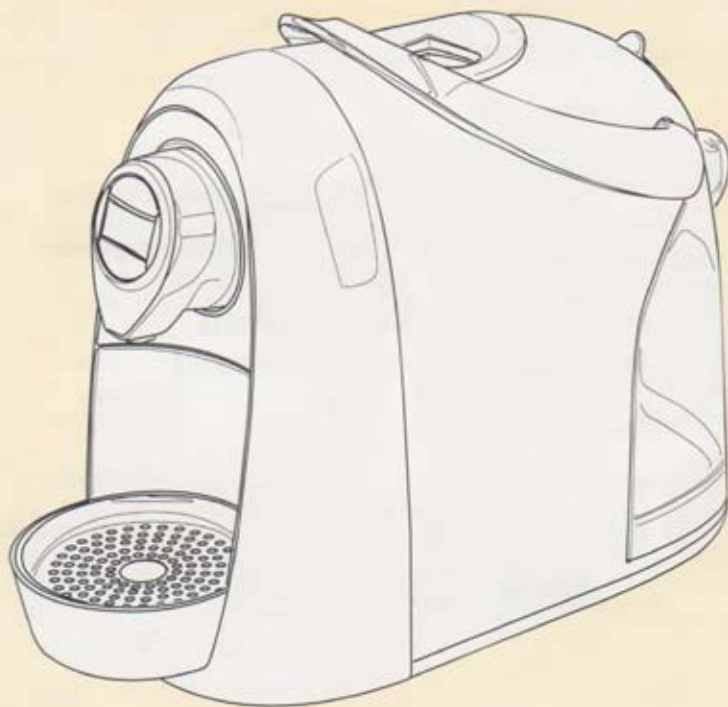




Svensk bruksanvisning



S04 / P04

Användningsområde

Denna maskin är konstruerad för att brygga kaffe och är endast avsedd för hemmabruk och bör ej användas i professionella sammanhang. Använd endast Caffitaly-kapslar. All annan användning kan skada maskinen och täcks inte av garantin.

Symboler



Varning

Denna symbol varnar för möjlig risk för personskada. Läs noga säkerhetsinstruktionerna.



Obeservera

Denna symbol används för att markera åtgärder som effektiviserar maskinens prestanda.



Tål diskmaskin.



Tål ej diskmaskin.



Denna symbol används för att framhålla VIT indikering.

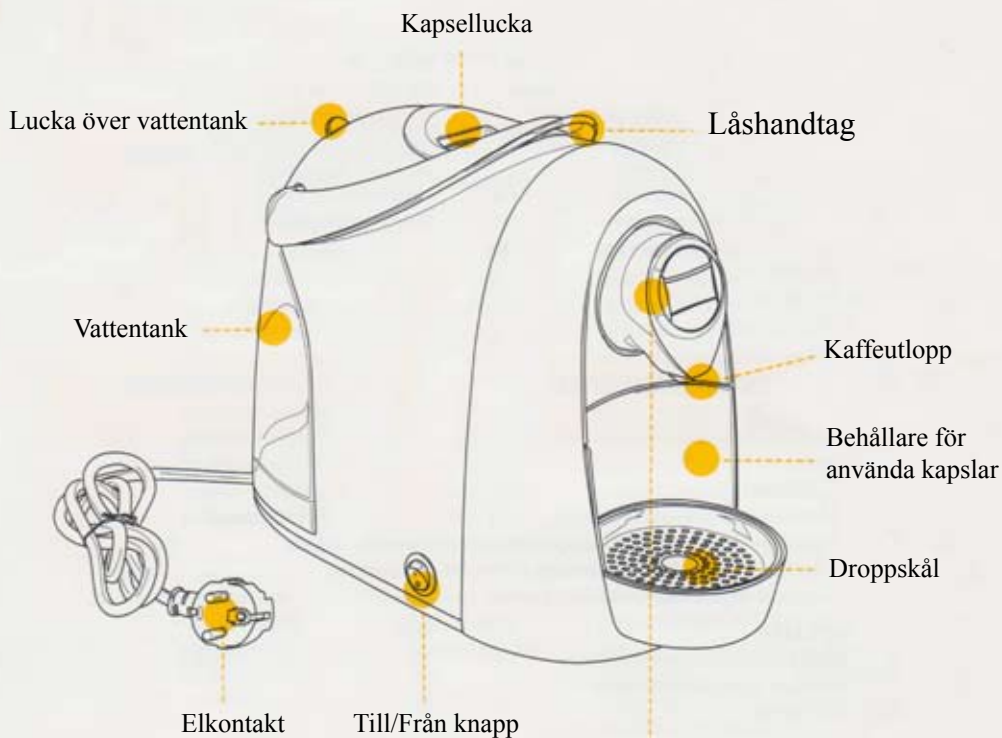


Denna symbol används för att framhålla RÖD indikering.



Denna symbol används för att framhålla ORANGE indikering.

Beskrivning



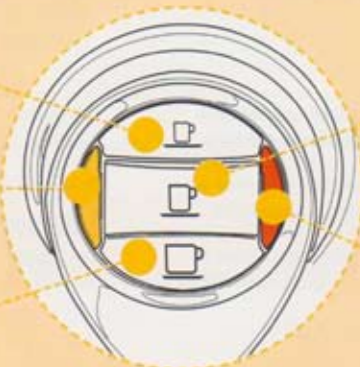
Espressoknapp

Indikator för
avkalkning

Filterkaffeknapp

Kaffeknapp

Felindikator



1

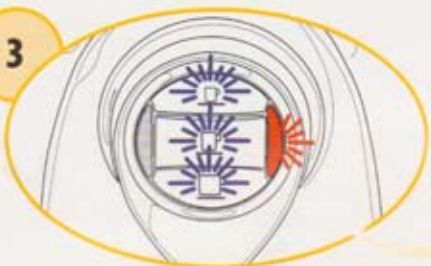
Första gången maskinen används eller om den stått oanvänd länge

1

Fyll vattentanken med kallt friskt vatten.

2

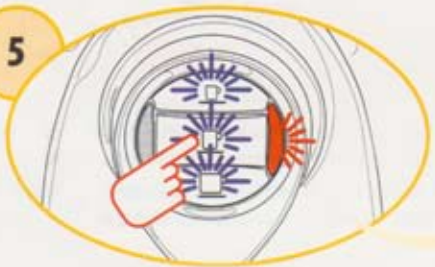
Anslut och slå på maskinen.

3

De tre knapparna och felindikatorn blinkar samtidigt.

4

Placera en lämplig behållare under kaffeutloppet.

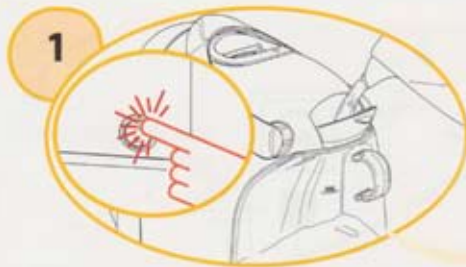
5

Tryck på en av kaffeknapparna. Vänta tills maskinen genomför en luftning och fyller systemet med vatten.

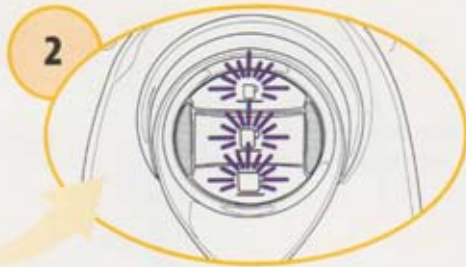
6

Töm ut vattnet ur behållaren för använda kapslar.

2 Starta maskinen



Fyll vattentanken med friskt kallt vatten.
Slå på maskinen.

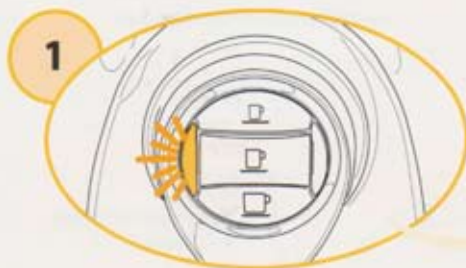


Knapparna kommer att blinka samtidigt
för att indikera att maskinen värms upp.
När knapparna övergår till fast sken är
maskinen klar att använda.

3 Indikeringar

**FÖRSTA UPPMANING
ATT AVKALKKA**

**ANDRA UPPMANING
ATT AVKALKKA**



När indikatorn blinkar och maskinen
avger 3 ljudsignaler bör den
avkalkas (se avsnitt 10).



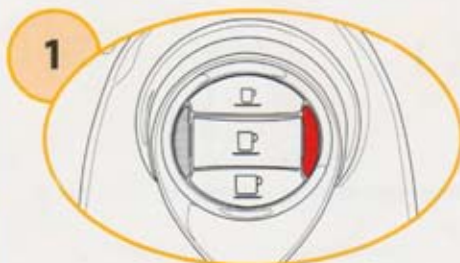
När båda indikatorerna blinkar och
maskinen avger 3 ljudsignaler måste
den avkalkas (se avsnitt 10).

UPPVÄRMNING



Knapparna blinkar samtidigt

NÄR VATTEN TAR SLUT UNDER BRYGGNING



När indikatorn blinkar rött och maskinen avger 3 ljudsignaler är vattentanken tom.



Fyll vattentanken med kallt friskt vatten.



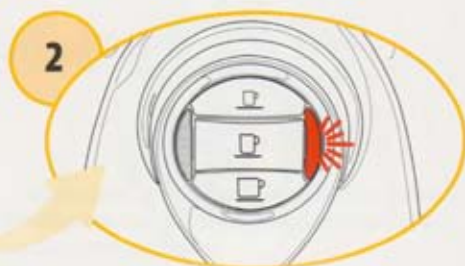
Tryck på samma kaffeknapp igen och maskinen återupptar bryggningen.



OM LÅSHANDTAGET ÖPPNAS



Om låshandtaget öppnas under pågående brygning.



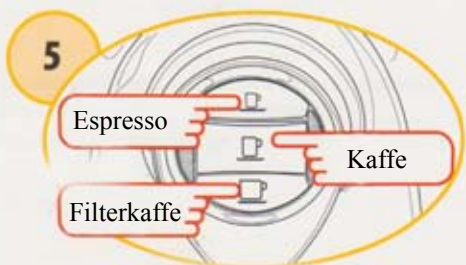
Indikatorn blinkar rött och maskinen avger ljudsignal. Pågående brygning avbryts omedelbart.



Fäll tillbaka låshandtaget.



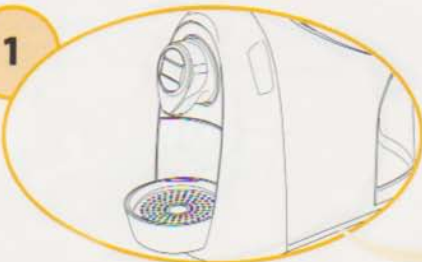
Tryck på någon av kaffeknapparna.



Tryck på kaffeknappen för önskad kaffetyp för att brygga en ny kopp.

4 Justera kopphöjden

1



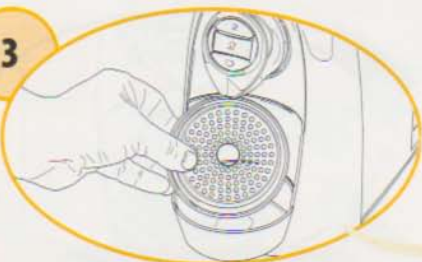
Kopphöjden kan justeras för att passa både muggar och espressokoppar.

2



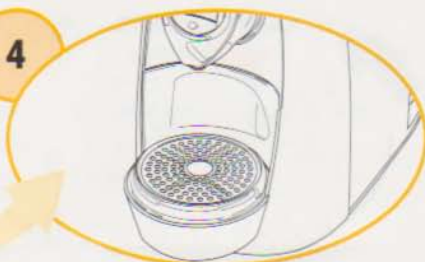
Vid leverans är maskinen anpassad för stora koppar eller muggar.

3



För att använda espressokoppar lyfter man upp och vänder gallret upp och ned.

4



Sätt tillbaka det vända gallret i droppskålen.

5



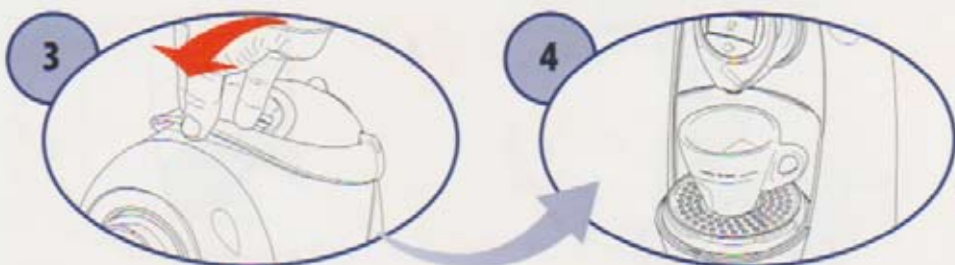
På detta sätt erhålls den bästa espresson när man använder små koppar.

5

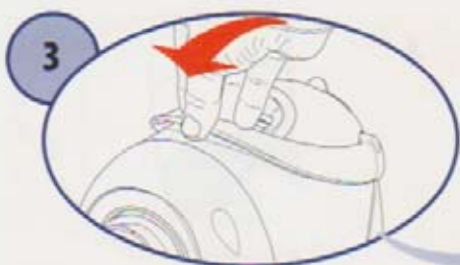
Brygga kaffe



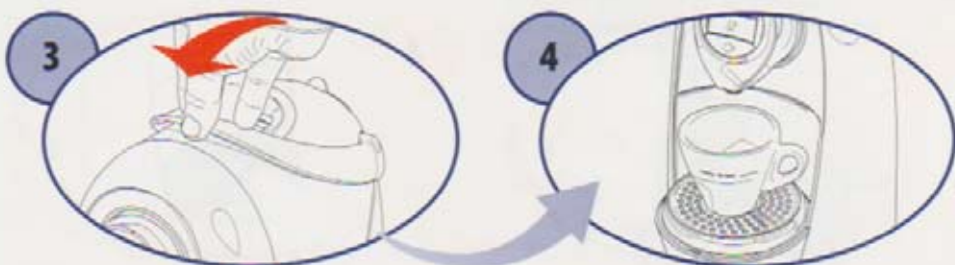
Fäll upp låshantaget så att kapselintaget öppnas.



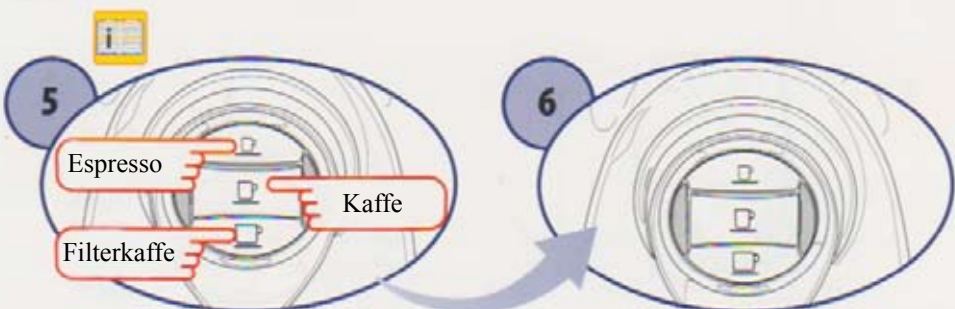
Sätt in en kapsel och tryck den försiktigt på plats.



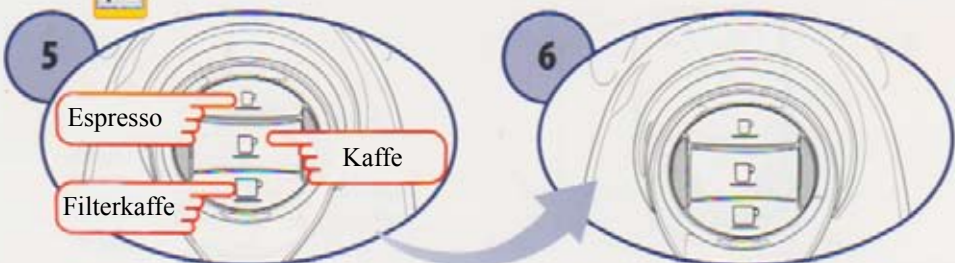
Fäll ner låshandtaget.



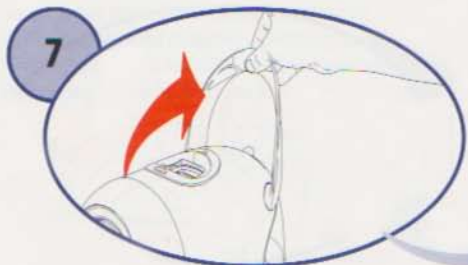
Placera en kopp eller en mugg under kaffeutloppet (se avsnitt 4).



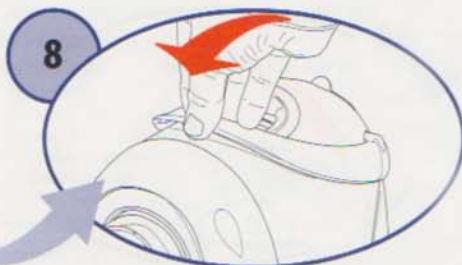
Tryck på knappen för önskat kaffe en gång.



Vald knapp kommer att blinka. Efter programmerad mängd stannar maskinen och avger en ljudsignal.



Öppna låshandtaget för att kapseln ska hamna i behållaren för använda kapslar.



Fäll ner låshandtaget.



Observera

Mängden kaffe som maskinen avger kan omprogrammeras för att passa den personliga smaken och koppens storlek. Se avsnitt 7 för detaljerade instruktioner.

6 Andra drycker

Det finns kapslar för andra drycker som t.ex. te, kamomillte, filterkaffe, choklad mm. Hantera dessa kapslar på samma sätt som espressokapslar i föregående avsnitt men använd knappen "Filterkaffe" i steg 5.

För chokladdrycker mm kan knapparna för "Espresso" eller "Kaffe" användas beroende på önskad kvantitet.



Observera

Rester av senast använda produkt kan vara kvar i maskinen. Vid byte från en produkt till en annan bör maskinen först sköljas genom att trycka på någon av kaffeknapparna utan någon kapsel i maskinen.

7

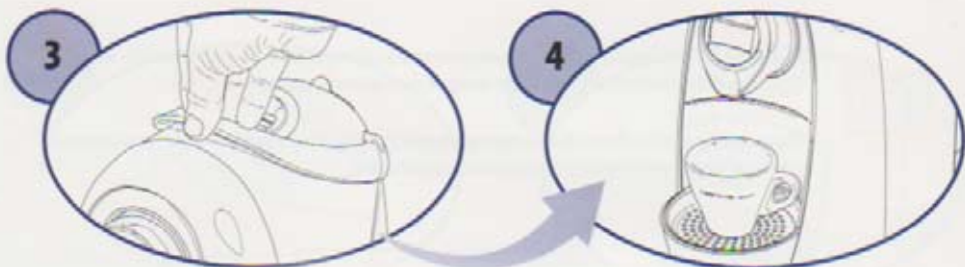
Programmering av kvantiteten i koppen



⚠ Se till att kapselbehållaren är tom innan maskinen används.

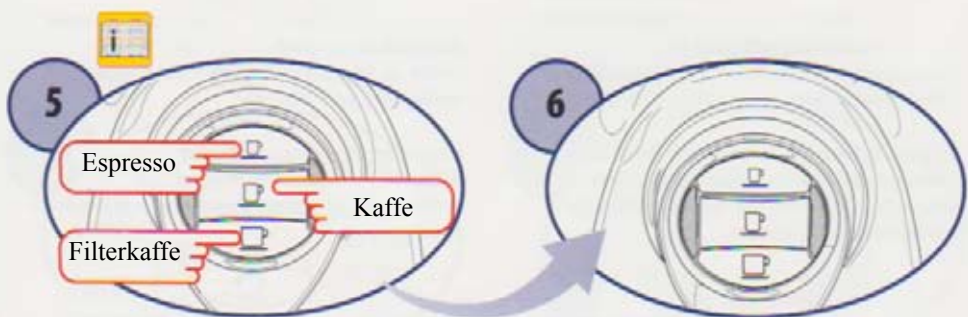
Öppna låshandtaget för att kapseln ska hamna i behållaren för använda kapslar.

Sätt in en kapsel och tryck den försiktigt på plats.



Fäll ner låshandtaget.

Placera en kopp eller mugg under kaffeutloppet beroende på typ av kaffe som ska programmeras in.

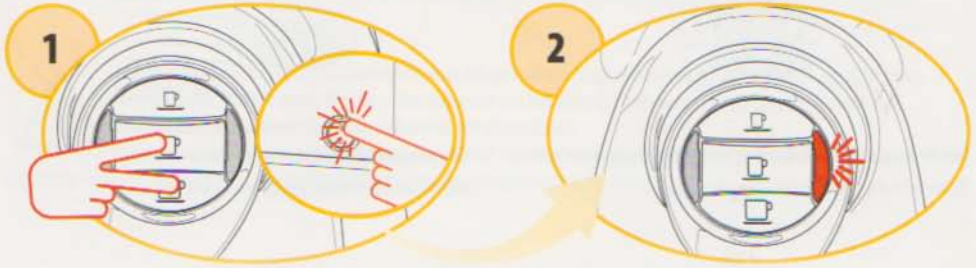


Espresso
Kaffe
Filterkaffe

Tryck in knappen för önskat kaffe och **håll den intryckt**.

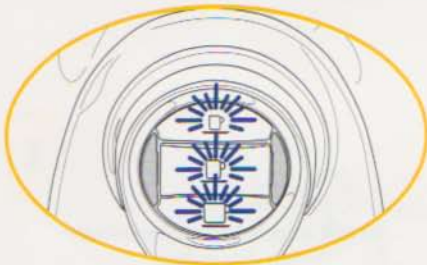
Släpp knappen när önskad kaffemängd erhållits i koppen. Knappen är nu programmerad. Repetera proceduren för att programmera om samma knapp eller en annan knapp.

Denna maskin har en energisparfunktion (normalt aktiverad) som automatiskt reducerar energiförbrukningen med ca 98% efter en timmes inaktivitet. Denna funktion kan aktiveras eller avaktiveras enligt följande:

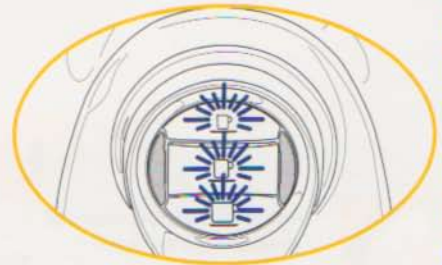


Se till att låshandtaget är nerfällt.
Tryck in och håll inne de två knapparna samtidigt och slå sedan på maskinen med Till/Från knappen.

Indikatorn kommer att blinka tre gånger och maskinen avger tre ljudsignaler som bekräftar att energisparfunktionen är bortkopplad. När energisparfunktionen aktiveras med samma förfarande, blinkar indikatorn två gånger och två ljudsignaler avges.



Med aktiverat energisparläge kommer maskinen att reducera energiförbrukningen en timme efter den senast använts. Detta indikeras av att knapparna sakta blinkat vitt ljus.



Tryck på någon knapp eller fäll upp låshandtaget för att återgå till normalläget. Maskinen värms då upp och är klar att använda när knapparna lyser med fast vitt sken.

9

Dagligt underhåll

1



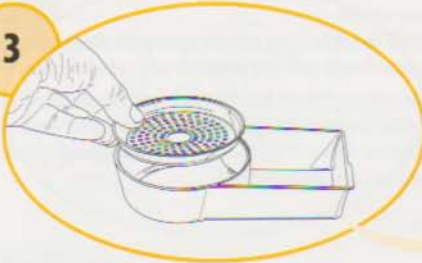
Ta bort droppskålen och behållaren för använda kapslar.

2



Ta ut kapselbehållaren, töm och skölj ren.

3



Ta bort droppgallret. Töm droppskålen och skölj den ren.

4



Ta bort vattentanken. Töm den och skölj den. Vattentanken tål inte att köras i diskmaskin.



Rengör maskinens yttre med en mjuk trasa och diskmedel.



Maskinens plastdelar tål inte att köras i diskmaskin.

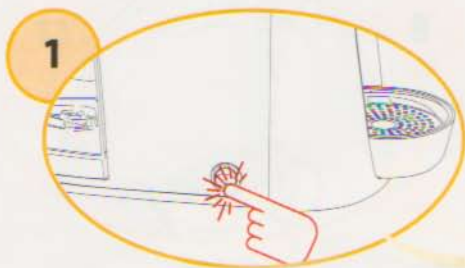
10 Avkalkning



Denna maskin mäter av hur mycket vatten som rinner genom den. Med hjälp av denna mätning avgör sedan maskinen när den behöver avkalkas. Hur detta indikeras visas i avsnitt 3.



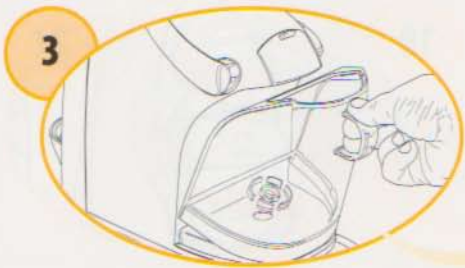
Läs noga instruktionerna för det avkalkningsmedel som används. Undvik att medlet kommer i kontakt med ögen, hud eller maskinens yttre. Använd inte vinäger eller ättika som kan skada maskinen. Stäng inte av maskinen under pågående avkalkning.



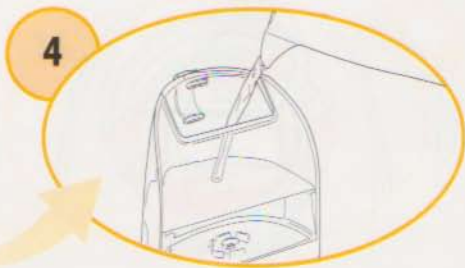
Stäng av maskinen.



Töm droppskålen och maskinen på använda kapslar.



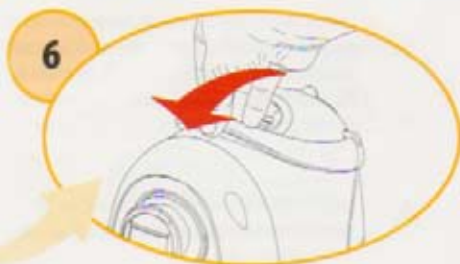
Ta ut och töm vattentanken.



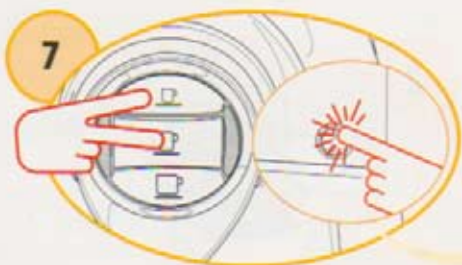
Fyll vattentanken med 500 ml vatten och 100 ml avkalkningslösning.



Placera en behållare (på minst 250 ml) under kaffeutloppet.



Kontrollera att låshandtaget är nerfällt.



Tryck in och håll inne de två knapparna och slå sedan på maskinen.



Tryck på mittknappen för att starta avkalkningsprocessen.



Avkalkningslösningen kommer att pumpas genom maskinen i intervaller. Under denna process blinkar de båda indikatorerna alternerande.



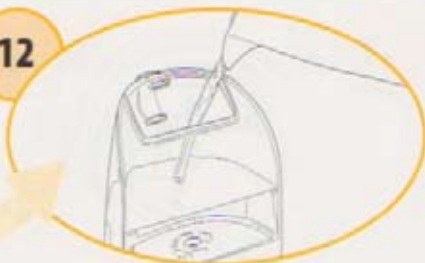
Töm behållaren under processen om det behövs.

11



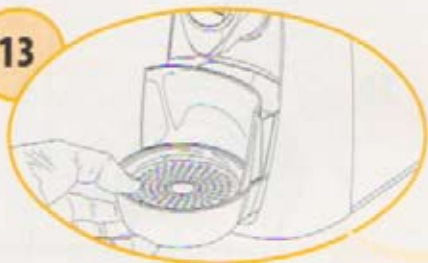
När denna fas är klar blinkar den röda indikatorn och maskinen avger ljudsignaler.

12



Rengör vattentanken nogga och fyll den sedan med friskt vatten.

13



Töm och rengör droppskålen och behållaren för använda kapslar.

14



Röd indikator blinkar. Tryck på mittknappen för att starta sköljcykeln. Om sköljningen stoppar och mittknappen tänds, så tryck på den igen för att fortsätta.

15



Maskinen sköljs ren från avkalkningsmedel. Under denna fas blinkar de två indikatorerna alternerande med 2 blinkningar åt gången.

16



Töm behållaren under processen om det behövs.

17

När sköljningen är klar blinkar den röda indikatorn och maskinen avger ljudsignaler.

18

Rengör noga vattentanken och fyll den sedan med friskt vatten.

19

Töm och rengör droppskålen och behållaren för använda kapslar.

20

Tryck på mittknappen för att avsluta processen. Om processen inte avslutas, så stäng av maskinen.

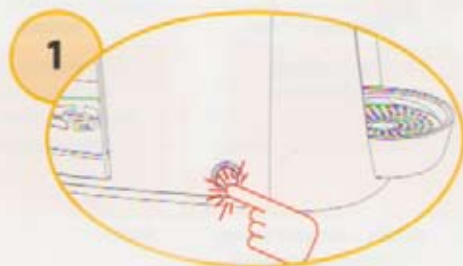


Använd en mjuk trasa och ett mildt rengöringsmedel för att rengöra maskinens yttre.

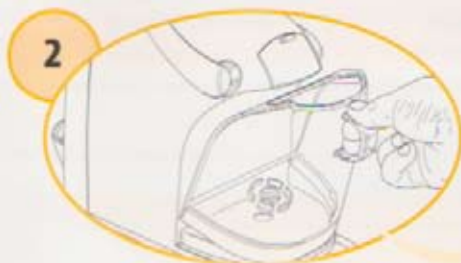
11 Töm maskinen på vatten



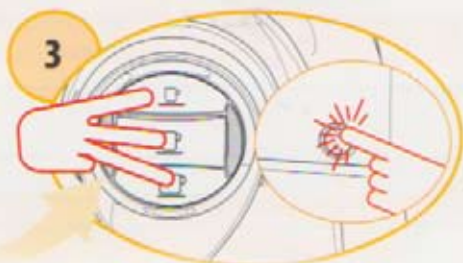
Om maskinen inte används under en längre tid bör den tömmas på vatten. Detta gäller speciellt om maskinen utsätts för minusgrader och därmed kan frysa sönder.



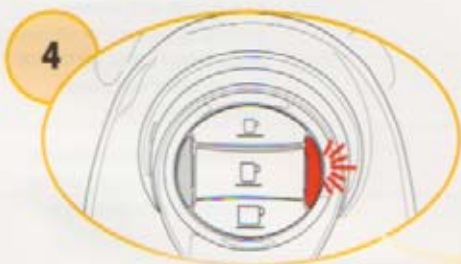
Stäng av maskinen.



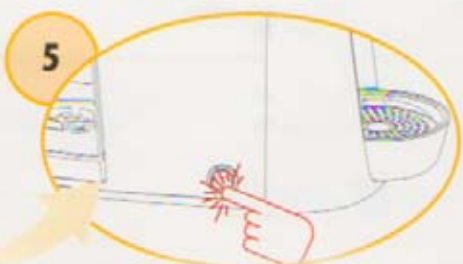
Ta bort och töm vattentanken.



Tryck och håll samtidigt inne alla tre knapparna. Med knapparna intryckta, slå på maskinen.



Indikatorn blinkar rött maskinen töms på vatten. När maskinen är tom avges en ljudsignal.



Slå av maskinen.

12

Felsökning

Problem	Orsak	Lösning
Maskinen brygger inte kaffe.	Vattentanken tom, indikatorn lyser rött.	Fyll tanken med friskt vatten. Tryck på knappen för önskat kaffe. Maskinen brygger igen.
Kaffet är för kallt.	Kall kopp/mugg. Kalk i maskinen.	Förvärm koppen. Avkalka maskinen.
Låshandtaget går inte att dra ner.	Behållaren för använda kapslar är full. Kapsel fastnat i maskinen.	Töm behållaren. Ta bort den använda kapseln.

13

Tekniska data

	Se märketikett på maskinens undersida
	Max. 15 bar
	Cirka 4 kg
	1,2 liter
	5 C - 15 C
	170  296  260 mm

